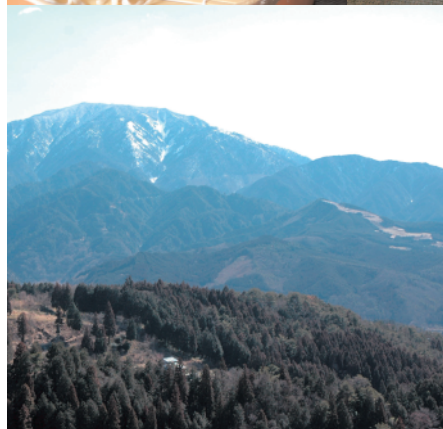


SCGU 中京学院大学 季刊情報誌「更紗」 SARASA

発行 / 中京学院大学 地域交流部
岐阜県中津川市千旦林1-104
TEL: 0573-66-3121
FAX: 0573-66-7722
http://www.chukyogakuin-u.ac.jp/

2005 SPRING
創刊号



中津川 ウォーカー

Nakatsugawa Walker

春号
特集



中津川市にある中京学院大学からの
メッセージマガジンです。
歴史ある街で学び、中津川を起点に
大きく飛翔する、わたしたち中京学院大学生。



Contents

- 2・3・4 春号特集 ● 「**中津川ウォーカー Nakatsugawa Walker**」
知っているようで知らなかった中津川。
- 4 中津川発 ホットスポット ● **土岐プレミアム・アウトレット / 愛知万博**
- 5 面白探検隊 ● **蕎麦を味わう。**
- 6・7 CGU MESSAGE ● **日中文化交流の橋渡し 中京学院大学・薛鳴教授
富田進教授のおすすめ中津川 / 中津川市鉱物博物館**
- 8 平成の越県合併記念 ● **新しい中津川、馬籠宿を巡る。**

春号
特集

中津川 ウォーカー

Nakatsugawa
Walker



古くをしのぼせる卯建(うだつ)



知っているようで知らなかった中津川

何気なく過ごしている自分達の街。
いつもは気にもとめない場所やモノにも、必ず歴史がある。
「この建物はいつからあったのだろうか?」
「このオブジェは何のために造られたのだろうか?」
そんな疑問をちょっと持って歩けば、街もいつもと変わって見える。
新しい街の姿も見えてくる。

今回は、中京学院大学経営学部
経営学科を卒業されたお二人に
SARASAの記者になっていただき、
中津川の隠れた魅力をお届け
すべく、頑張っていました。



鈴木梨絵さん(22才)

中京学院大学経営学部経営学科
卒業論文：三井金属グループ・ユアソフトERPパッケージの営業方法について
就職先：株式会社ユアソフト(三井金属企業グループ)
大学の思い出：大学祭の出し物、プリン
の販売が大学で1位になったこと。



長瀬育子さん(22才)

中京学院大学経営学部経営学科
卒業論文：トヨタ自動車の生産方式について
の研究
就職先：ユニオン機工株式会社
大学の思い出：同じゼミの女子10人
でグアムへ卒業旅行に行ったこと。



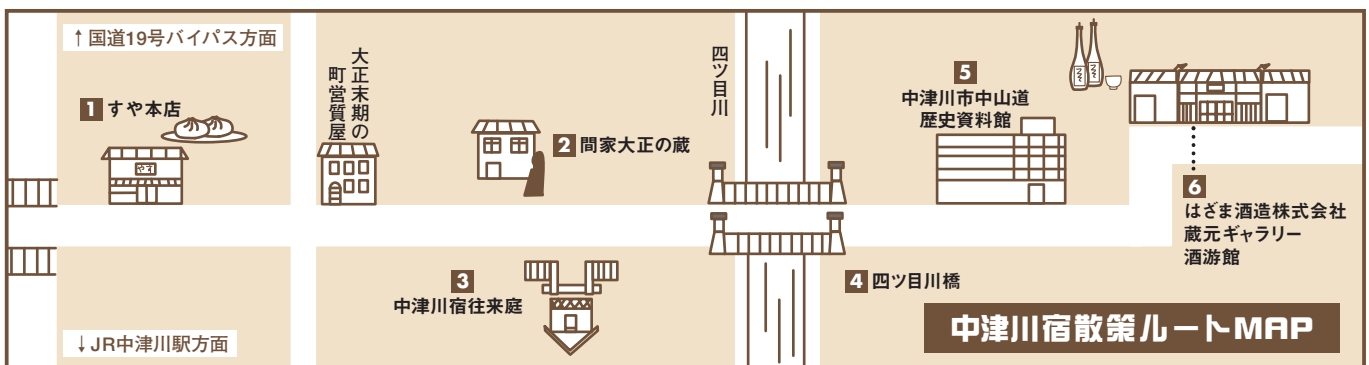
「楽しい学園生活」

触れよう! 知ろう! 伝統の中津川宿

慶長7年(1602)に江戸幕府によって制定された中山道。
鉄道や国道などの整備や、合併など、時代の移り変わりとともに、その姿を変えてきた。
しかし、観光名所として、また市民の憩いの場として、今も昔の面影を残している。
今回は中津川の街に残る、歴史の軌跡をたどる。

江戸から訪れた侍が宿場に住民になったこと
で始まった、栗きんとんの「すや」。
商いに精をだし、かつての宿場を豊かに
した問家。歌人山上憶良が神社を築いた
女夫岩など、見所が満載の中津川宿。
市内の本町・横町・下町近辺には卯建(うだつ)
の上がった家々が見られる。卯建は
火事での類焼を防ぐため、隣家との境に

高い壁を設け、その上に小屋根を置いた
物のこと。街道筋の旅籠や商屋など、
裕福な家にしか見られない物だったこと
から「うだつが上がらない」の語源にもな
っている。昔は中津川宿で多く見られた卯
建も、時の流れとともに減ってきてしま
っている。町をぶらりと散策するなら、
すこしだけ上を見上げて歩いてみよう。





住所 中津川市新町2-40
TEL 0573-65-2078
0573-66-2636
営業時間 8:00~20:00 水曜定休

data

すや本店の11代目となるご主人。今も期待が高まる。



パリッとした食感と香ばしい蕎麦の風味がたまらない。そばせんがオススメ。



お菓子と温かなお茶を手にホッと一息。店内でいただくには味もまた格別なもの。

中津川宿の老舗探訪

春から夏にかけての新名物、蕎麦の菓子。

すや本店

Map-1

旧中山道に佇む和菓子の老舗「すや」。創業から300年とその歴史は深い。本格的に和菓子を始めたのは七代目から。もともとはお酢屋さんだったというから驚き。栗きんとん(10個入2100円季節限定)や栗ごり(6個入1365円)など、地元特産の良質な栗を使った菓子が知られている。ひとつひとつ職人がていねいに手作業でこしらえている。最近では、春から夏にかけての

新たな名物として、そばせん(30枚入735円)やそばまん(10個入1207円)など、蕎麦が材料の菓子に力を注いでいる。美濃の豊かな自然が生んだ、素朴な味わいが人気を呼んでいる。

「今までのお土産は、栗きんとんが定番でした。今度から蕎麦せんべいも自慢します」



間家大正の蔵 Map-2

はざまたいしょうのくら

中津川の豪商として名高い間家の倉庫。古さでは県下で5本の指に入るほどの貴重なものであり、市の有形文化財に指定されている。近代的工法の過渡期といわれる大正6年に建てられ、蔵は鉄筋コンクリートと壁式の混合構造。壁面には煉瓦を張りつけたといった、当時では斬新な作りが見受けられる。



四ツ目川橋 Map-4

宿場の中央を流れる四ツ目川。たびたび氾濫するこの川に架けられていた四ツ目川橋も、当時のイメージをそのままに改修されている。橋の上から眺めるゆるやかな水の流れは心なごむことうけあい。また川沿いにはちょっとした散歩道もある。



中津川市 中山道歴史資料館 Map-5

中津川市の重要な古文書、公文書等の記録類を収集し保存している。市民共有の記憶遺産として収蔵資料を広く公開し、市民や観光客に中津川市の成り立ちを広める場として整備された。外観は街並みと調和するよう和風を基本にし、現代的な機能美を融合したデザインである。



遠くに恵那山が見える。

往来庭 Map-3

中山道の街道筋にあたる「けやきもーる新町」に作られた新スポット。御影石を敷き、酒屋や庄屋など卯建のある家をモチーフに、当時のおもむきを現代風にアレンジした憩いの場。中央に立つ土蔵風の建物からは招き猫が飛び出し、訪れた人をおみくじで占うというユニークなカラクリもある。小スペースながら、中津川の魅力が凝縮されている場所。



中津川宿の老舗探訪

宿場に連綿と続く蔵元の地酒を味わう。

はざま酒造株式会社 蔵元ギャラリー 酒游館

Map-6

中津川の宿場町で5代続く蔵元、はざま酒造。200年前の酒造場を改修したギャラリーには、恵那山の清らかな水と蔵人の腕が産み出した銘酒がずらりと並んでいる。中でもおすすめなのが吟醸の五味饗宴と、純米吟醸の恵那山。こちらはギャラリー内のきき酒コーナーにて試飲できるので、自分の好みに合うかぜひ確かめてみて。また4月には蔵

内で熟成させた原酒をそのまま瓶詰めした「旬」の原酒を販売。酒職人しか味わえなかった季節の銘酒を堪能あれ。
*4月23日に予約締め切りなので、お電話はお早めに。

「吟醸酒は、とってもフルーティーでメロンみたいな味。何杯も飲みそう」



住所 中津川市本町4-1-51
TEL 0573-65-4106
営業時間 10:00~17:00 年中無休

data



吟醸酒「初恋の道」をまずはひとくち。甘口で飲みやすいとかなり好評。



蔵開きの日にだけ味わう事のできる原酒フルーティーで軽快なまじわり！

貯蔵タンクから直接一升ビンにお酒を注ぐ、瓶詰め作業を体験中の2人。



中津川面白スポット

女夫岩 めおといわ

女夫岩公園内にひっそりと佇む巨石。仲むつまじく寄り添う岩は日本中に数多くあるが、ここ中津川の夫婦岩は一味ちがう。高さ8メートルの夫岩と4メートルの女岩は、どちらも男女のシンボルの形をしているのである。そのむかし、歌人山上憶良がこの二石を国生みの夫婦神であるイザナギとイザナミに見立て、ここに女夫岩神社を建てたのが起源だと言われている。



本町公園

中京学院大学の鈴木さんのおすすめスポットが本町公園。この公園には昭和14年から昭和46年まで中津川を走っていたSL(D51 266号機)が保存されている。「デゴイチ」の愛称で親しまれている。「人間の創った機械のうちで、もっとも生物に近い機械である」と賞されるほどの馬力があり、走行距離は2463532.1kmにもおよぶ。鈴木さんはソフトボールクラブに所属し、体力作りを兼ねて学校まで歩いて通っていた途中でこのSLを発見した。SLは今でもボランティアの方々の手入れを受けており、大切に保存されている。

HOT SPOT 中津川発スポット

この春、土岐にオープンしたプレミアム・アウトレット。そして世界から注目を集める愛・地球博が開幕。中津川はそんな二つのスポットに向かうのにベストポジションに位置している。そこで中津川からのアクセス方法を紹介します。

土岐プレミアム・アウトレット®

コロラドの町並みをイメージとして建設された、美しい施設。その中には若者に人気のセレクトショップ「BEAMS」をはじめ衣料、飲食店など85店が入っている。VIPショッパークラブに登録(無料)すると、イベントやセールsの情報を、また特典満載のクーポンシートを手に入れることも可能。



岐阜県土岐市土岐プラズマ・リサーチパーク4街区1
0572-53-3160 (テブ案内のみ)
物販・フードコート/10:00~20:00 (7~8月は21:00まで)
レストラン/11:00~21:00 (7~8月は22:00まで)
カフェ/9:30~20:00 (7~8月は21:00まで)

data

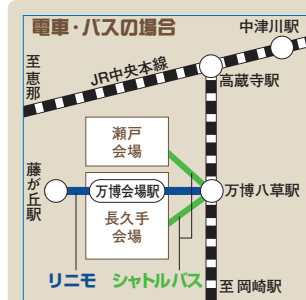
<電車>中津川駅~「JR中央線」~土岐市駅下車~「路線バス」
<車>中津川IC~「中央自動車道」~土岐IC
※ 無料駐車場2400台収容可能

access

愛知万博(愛・地球博)

長久手会場では伝統の技と最先端技術、世界の文化と祭りなど豊かな地球文化交流を体感することができ、「グローバル・コモン」と「グローバル・ループ」を基本骨格に構成されている。瀬戸会場は豊かな自然に囲まれており、自然と人、自然の叡智といった愛知万博の原点をテーマに扱ったゾーンだ。

会場	期間	時間
●長久手会場	3月25日~4月25日	9:30~21:30
	4月26日~9月25日	9:00~22:00
●瀬戸会場	3月25日~4月25日	9:30~17:30
	4月26日~7月19日	9:00~18:00
	7月20日~8月31日	9:00~19:00
	9月1日~9月25日	9:00~18:00



長久手会場

<電車>
○中津川駅~「JR中央線」~高蔵寺駅~「愛知環状鉄道」~万博八草駅~「シャトルバス」~長久手会場
○中津川駅~「JR中央線」~高蔵寺駅~「愛知環状鉄道」~万博八草駅~「リニモ」~万博会場駅
<車>
中津川IC~「中央自動車道」~土岐JCT~「東海環状道」~豊田藤岡IC~藤岡駐車場~「シャトルバス」~長久手会場

瀬戸会場

<電車>
○中津川駅~「JR中央線」~高蔵寺駅~「愛知環状鉄道」~万博八草駅~「シャトルバス」~瀬戸会場

※ 愛・地球博会場周辺3km以内はマイカーでの生活道路の通行禁止規制がひかれています。長久手会場へは駐車場から無料で出ているシャトルバスで行くことができます。

<シャトルバス利用可能駐車場>
名古屋空港駐車場 尾張旭駐車場 長久手駐車場 ながくて南駐車場 藤岡駐車場 三好駐車場

CGU開運占い☆☆☆「中津川ウォーカー」特集ということで、中津川の好運を呼ぶ場所を占いました。

占い師=沙羅紗

<p>牡羊座 3.21-4.20</p> <p>「桃山公園」 女夫岩でデートすると結ばれるでしょう。 学業運=○ 金運=○ 健康運=△ 恋愛運=○ ラッキーアイテム=デジカメ</p>	<p>獅子座 7.23-8.22</p> <p>「恵那山ウエストン公園」 身体を鍛えましょう。健全な肉作りをスタート。 学業運=○ 金運=○ 健康運=△ 恋愛運=○ ラッキーアイテム=新しい靴下</p>	<p>射手座 11.23-12.21</p> <p>「間家大正の蔵」 忘れてることがあります。原点に戻りましょう。 学業運=△ 金運=△ 健康運=△ 恋愛運=× ラッキーアイテム=青い傘</p>
<p>牡牛座 4.21-5.21</p> <p>「中津川駅」 出かける前に身だしなみをチェック。鏡を用意しておくこと。 学業運=△ 金運=△ 健康運=○ 恋愛運=○ ラッキーアイテム=新しい財布</p>	<p>乙女座 8.23-9.23</p> <p>「手賀野公園」 学校に来る途中に休憩しましょう。読書にもいい場所です。 学業運=○ 金運=△ 健康運=○ 恋愛運=○ ラッキーアイテム=文庫本</p>	<p>山羊座 12.22-1.20</p> <p>「旧庄屋敷」 黒い犬と出会うといいことがあるでしょう。 学業運=△ 金運=× 健康運=○ 恋愛運=× ラッキーアイテム=ペットフード</p>
<p>双子座 5.22-6.21</p> <p>「夜明けの森」 頭を悩ませることがあったら、まずは寝て忘れること。枕を新しくしましょう。 学業運=× 金運=× 健康運=× 恋愛運=△ ラッキーアイテム=ペットボトル</p>	<p>天秤座 9.24-10.23</p> <p>「ミニ中山道」 一人になって人生について考えましょう。欲望を捨てると見えてくるものがあります。 学業運=○ 金運=○ 健康運=○ 恋愛運=△ ラッキーアイテム=指輪</p>	<p>水瓶座 1.21-2.18</p> <p>「子野の石仏」 年上の人と仲良くしましょう。学ぶべき点が多くあります。 学業運=○ 金運=△ 健康運=○ 恋愛運=○ ラッキーアイテム=辞書</p>
<p>蟹座 6.22-7.22</p> <p>「落合の石畳」 計画を立てることが大切。将来について考えましょう。 学業運=○ 金運=○ 健康運=○ 恋愛運=○ ラッキーアイテム=スケジュール帳</p>	<p>蠍座 10.24-11.22</p> <p>「根の上高原」 グループでワイワイ楽しみましょう。新しいお友達を見つけてみましょう。 学業運=△ 金運=△ 健康運=× 恋愛運=○ ラッキーアイテム=黄色いハンカチ</p>	<p>魚座 2.19-3.20</p> <p>「鉱物博物館」 自然と接しましょう。特に石を見るのが好運になるでしょう。 学業運=○ 金運=△ 健康運=△ 恋愛運=× ラッキーアイテム=消しゴム</p>

◎=絶好調 ○=普通 △=注意 ×=危険

中津川面白探検隊

蕎麦を味わう。

健康にも美容にも良い蕎麦。
中津川市阿木では蕎麦の生産をはじめ手打ち蕎麦のキャンペーンも定期的に開催している。今回はそんな阿木産の蕎麦粉を使った、美味しい蕎麦屋をピックアップした。

中津川の蕎麦

北へ行く飛騨路と西への美濃路（中山道）とが交差する中津川。江戸時代、尾張藩の下、用材の集散地として重要な役割を果たしていたため、江戸や、信州蕎麦の発祥の地、本山宿から蕎麦の文化が伝わった。現在では阿木地区で蕎麦を栽培するようになり「ぎふクリーン農業」「中津川市元気なやる気農業者」などの認定を受けるようになった。中津川市の蕎麦や餛飩の原料として使われている。

細い蕎麦の底力

蕎麦にはタンパク質やビタミンB、ポリフェノール、ミネラルなどが豊富に含まれており、美容と健康、老化防止、そして記憶力の強化などに効果的と言われている。カロリーが低く、栄養バランスが良いことからヘルシーなダイエット食品としても最適だ。

生蕎麦・うどんお料理 更科本店

こだわりの満載の老舗蕎麦屋

中津川の老舗の蕎麦屋。最初は、昭和2年にうどん屋として開業した。二代目から蕎麦を出すようになった。現在は蕎麦やうどんの他に会席料理など、旬の食材を使った料理や地酒を楽しむことができる。ざるそば（750円）や天ざる（1300円）のほか、春限定の瀬戸

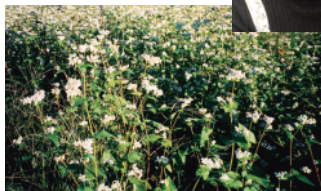
お店の定番メニューのざるそば。地元阿木産の蕎麦粉を使用。



麺は細めで喉ごし抜群。あつという間に食べ終えてしまう。



おかみの久子さん。毎日テキパキとお店を切り盛りしている。



阿木の蕎麦畑。主人自ら視察し、お店の蕎麦に使うことを決定。

<本店> data
住所 中津川市太田町2-2-31
TEL 0573-65-2075
営業時間 11:30~15:00、
16:00~20:00 水曜定休

<支店>
TEL 0573-66-7683
営業時間 11:30~17:00 年中無休
*本店から南へ徒歩2分



手打ち蕎麦家 恵盛庵 けいせいあん

風味豊かな手打ち蕎麦を召し上げ

恵那山と馬籠宿を一望できる、絶好のロケーションに佇む恵盛庵。店内の石臼で蕎麦粉を挽き、手打ちで麺を作っているのが、非常に香り豊かな蕎麦が食べられる。中でもざるそば（2枚950円）や山かけそば（1000円）は、県内外のファンが多い人気メニュー。信州産と阿木産の蕎麦の実をブレンドした麺は、コシが強く喉ごしさわやか！春にはワラビや筍など地元で採れた6種類の山菜を使った山菜そば（1000円）もおすすり。

一代で恵盛庵を築き上げたご主人。蕎麦へのこだわりは止むことを知らず！



一代で恵盛庵を築き上げたご主人。蕎麦へのこだわりは止むことを知らず！

玄蕎麦を石臼で自家製粉するので香りの良い濃い色の蕎麦粉ができる。

通年人気のざるそばは2枚で950円。県内だけでなく県外にもファンが多い。



木曾松造りで落ち着いた店内。休日のお昼頃には外に行列のことも。



住所 中津川市馬籠5438-1 data
TEL 0264-59-2311
営業時間 11:30~蕎麦がなくなり次第不定休

日中文化交流の橋渡し

中京学院大学 薛鳴教授 せつめい



せつめい 薛鳴教授 担当科目/中国語 日本語

私は20年以上前に日本へ留学生としてやってきて、その後、14年程前に東濃地区へやってきました。日本と中国の文化の違いを身をもって感じてきました。

身近な例で言うと、中国語で「ラーメン」は「拉面」と書きますが、これは麺を手で引つ張って延ばすことを意味します。つまり麺を切るのは、正式にはラーメンではありません。

それと中国人は誰でも烏龍茶

を飲んでいると日本人は思っているみたいですが烏龍茶は福建省のお茶。私は日本に来て初めて烏龍茶を飲みました(笑)。出身地の吉林省では、ジャスミン茶を飲みます。学生にジャスミン茶をふるまったところ「トイレのにおいがする」と言われました。これはショックでした。そんなに臭いのかと悩みました。翌日になってトイレに置いてある芳香剤の香りに似ているとわかりました。

反対に日本の文化のいいところを取り入れた例もあります。お風呂です。留学生でホームステイした時に、お風呂に入って、西洋式に湯を抜いてしまったのです(笑)。

私の親は日本に来たときに湯船に浸かる入浴方法が気に入って、実家の風呂に湯船を作りました。しかし中国には風呂のふたが売られていません。帰るときに日本から風呂のふたを持って行きました。私の地元では、ちよつとした日本式のお風呂がブームになりそうです(笑)。

日本と中国の文化の違いだけでなく、若い人との世代の違いもあります。中京学院大学には、中国からの留学生も多く学んでいます。お互いのいいところを学びあって知り合って、よりよい文化を築いていくことが望めます。そのためのお手伝いをしたいと考えています。

中京学院大学が、中津川駅前から情報発信!

ITプラザとれび

岐阜県、中津川市、中津川商工会議所そして中京学院大学の産官学が一つとなり、パソコン・インターネットなど、ITによって街の活性化を図ろうという試みだ。業務内容はインターネットカフェ、ホームページ制作、パソコンインストラクターなどで、その全てを中京学院大学の学生が行っている。これからはお客様の立場を考え、個人個人に合わせた講習、ホームページ制作に力を入れていく予定だ。



中津川市太田町2-2-35
営業時間 13:00~20:00
TEL 0573-65-4912
年中無休
<http://www.it-trevi.jp/>

data

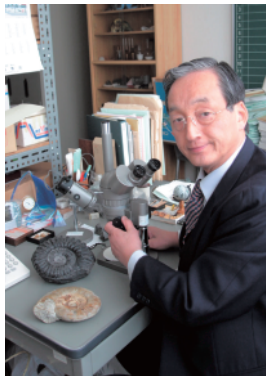
中京学院大学 駅前コミュニケーションセンター

中津川市によって運営され、さまざまなイベントが開催される「にぎわいプラザ」。その二階に、中京学院大学コミュニケーションセンターはある。コンピュータ教室と第1・2教室があり、大学が主催する市民対象の各種講座や、講演会等が定期的に開催されている。なお、4月から学園本部が開設されました。



中津川市栄町1-1
営業時間 14:00~19:00
TEL 0573-65-8711

data



富田 進 教授
担当科目/地球の科学、地球環境と生物進化、自然と生態系、生活の科学、日本の自然

富田進教授のおすすめ中津川 夜明けの森きらめきパーク 中津川市鉱物博物館



岐阜県中津川市の苗木地区から蛭川地区にかけての一带は、苗木花崗岩と呼ばれる花崗岩の分布域で、水晶、トパーズ、アクアマリン、サファイアをはじめ多種多様な鉱物が産する地域である。

富田進先生は、年間5〜6回フィールドワークで鉱物採集の授業で山に出かける。目で見て、触れて覚える、特色のある授業だ。

富田先生は、小学校4年の時に当時の理科の先生に連れられて瑞

浪まで化石を採取しに来た。そこで進少年は、巻貝の化石と植物のクヌギの化石をとった。今でも彼の宝物である。以来、日曜日になると父親と鉱物や化石を採りに出かけるようになった。といっても父親は、山の麓で大好きなお酒を飲むのが目的であった。

そして趣味が、そのまま職業になった。北海道から沖縄まで鉱物や化石を求めて旅した。1700万年前のイカの化石から進化の過程を発見したこともあった。近い種類のものがイタリアのトリノにもあるという。学会でイタリアに行ったときにトリノ大学を訪ねた。

富田先生のお話には、地球規模のスケールの大きなロマンが広が

っている。学問とは、本来こうあるべきであると富田先生は考えている。

「学生が好きなことを勉強しようという原点になる環境を作っているのが教師の役目である」

富田先生のおすすめの場所は、中津川市鉱物博物館。東濃地区の鉱物をはじめ隕石や化石も展示されている。同博物館のある苗木地区は、工事現場や石切り場などを探すと今でも貴重な鉱物や宝石が見つかるという。先生の授業に参加して、宝石の原石を手に入れた男子生徒は、それを研磨して、彼女にプレゼントしたという。（採取を許可された地域に限る）

夜明けの森きらめきパーク 中津川市鉱物博物館



中津川市苗木639-15
TEL0573-67-2110
<http://www.city.nakatsugawa.gifu.jp/museum/>

access 中央自動車道「中津川IC」から車で15分
JR中津川駅から付知方面行バス
「夜明けの森」バス停下車徒歩25分

発行/中京学院大学 地域交流部
岐阜県中津川市千旦林1-104
TEL: 0573-66-3121
FAX: 0573-66-7722
http://www.chukyogakuin-u.ac.jp/

【平成の越県合併記念】

新しい中津川

馬籠宿を巡る

岐阜県との合併を経て、中津川市となった馬籠(まごめ)。土地の伝統を受け継ぎつつも、新しい一歩を踏み出そうとしているこの町に今、注目が集まっている。

木曾六十九次の中で43番目にあたる馬籠宿は、恵那山の清らかな水が流れる「坂のある宿場」として知られている。明治から昭和にかけて活躍した文豪、島崎藤村の生誕地としても有名であり、1978年(昭和53年)の長野国体が開催された時には昭和天皇皇后両陛下もこの地を訪れた。ゆったりとつづく上り坂を行けば、目を惹くのが石垣に建てられた土産物屋や食事処の数々。江戸情緒あふれる宿をめぐりながら、ここでしか食べられないグルメやお気に入りの一品を探してみよう。



馬籠宿の町並み

馬籠宿ふもとの上り口にて。石畳の坂道を上がりついでに、まるで江戸時代タイムスリップしたかのような趣きある町並みが目の前に広がる。



石垣と水車

山の斜面に石垣を積み上げ、屋敷を築いた跡が現在も残っている。奥に見えるのは、恵那山の水を利用して米つきや粉挽きに使われていた水車。



良質なコシヒカリを使った五平餅。五平餅のタレも650円で購入可。

馬籠茶屋

坂道を上り疲れてちよつと休憩、そんな場所にあるのが馬籠茶屋。40年近く続いた、民宿と食事処の老舗である。人気は醤油ベースの秘伝ダレにクルミを加えて焼きあげた五平餅(3本600円)。甘辛く香ばしい風味が、訪れた人を虜にしている。自家農園の食材を使ったメニューが美味しく、よもぎ蕎麦(850円)は健康に良いと評判。4月には旬の山菜を使った天ぷら(1000円)が美味しい。



向かいにある民宿の食堂も兼用している店内。名物木曾路ビールもご賞味あれ。



住所 中津川市馬籠4296
TEL 0264-59-2038
営業時間 11:00~15:00
不定休

藤村記念館



明治から昭和にかけて活躍した文豪、島崎藤村の生誕地縁の場所に建てられた記念館。館内には「夜明け前」、「嵐」などの作品原稿が展示されている。

鈴見屋 すずみや

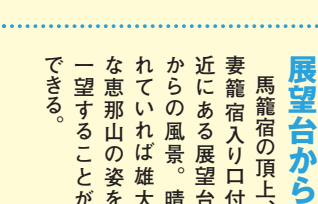
ありきたりのお土産にはもう飽きた...そんなあなたに行ってほしいのがある。店内にはスズメバチの焼酎漬け(850円)や、シユロの葉の動物細工(1000円)を始めとしたユニークなグッズが数多く並んでいる。中でもオススメなのが岩魚の骨酒セット(1000円)。燻製の岩魚を竹筒に入れ、熱燗を入れていただくという、酒好きにはたまらない一品。



住所 中津川市馬籠4279
TEL 0264-59-2601
営業時間 11:00~17:00
不定休



飲み終わった後の岩魚は炙って食べよう。今なら竹製のぐい飲みも付いてくる。



展望台からの眺め

馬籠宿の頂上、妻籠宿入り口付近にある展望台からの風景。晴れていけば雄大な恵那山の姿を一望することができる。



ここでしか揃わない限定酒「7つの笑い酒」は5月の連休に発売。予約必須!



住所 中津川市馬籠4322-1
TEL 0264-59-2007
営業時間 8:30~18:30
不定休

上扇屋商店 かみおうぎやしょうてん

馬籠宿のほぼ頂上、宿と恵那山を見渡せる絶景に佇む酒店。木曾の地酒の中でも限定酒をメインに取り扱っており、その数は30品近くある。吟醸生原酒、にこり生原酒、純米生原酒などは1500円前後と手頃な価格で、若者にもオススメ。試飲もできるので、自分の好みに合ったお酒を吟味して購入可能。季節ごとに旬の銘酒を仕入れているので、足を運ぶたびに新しい美酒に出会うことができる。

