

CGU SARASA

中京学院大学
季刊情報誌「更紗」

発行/中京学院大学 地域交流部
岐阜県中津川市千旦林1-104
TEL:0573-66-3121
FAX:0573-66-7722
http://www.chukyogakuin-u.ac.jp/

2006 WINTER
第4号



中津川市の花、中京学院大学の花として愛されている「サラサウダン」。「SARASA」も大学と地域に愛読される雑誌を目指します。



冬のon&off特集
スキー場で

ワーキング・スタッフ 初挑戦!



恵那に国際規格のスケート場が
オープン!



CGU MESSAGE

中京学院大生にインタビュー
夢にチャレンジ! <第2回>
●糧となったソフトボール部の4年間
●夢は中津川を発展させること



CGU INFORMATION

- 「高大連携教育講座」の平成17年度閉講式
- 就職活動のための社会人との交流会開催



CGU TALK

森 隆男教授のオススメ中津川
「大切なのは職業・定職につくこと」
オススメスポット●東美濃ふれあいセンター



SARASAトレンド探訪記

中京学院大生イチオシ
おすすめスポット
～ランチ編～



冬のon&off特集

スキー場で ワーキング・スタッフ

アフターワークも
楽しい



初挑戦!

ウインタースポーツシーズン真っ只中!
今回はちょっと視点を変えて、スキー場でのアルバイト体験をレポート。
普段あまり知ることのないスキー場の仕事とは?
アフターワークのお楽しみもあるというので、そちらも興味シンシン!



がんばって働くゾ!

オ~!!

スキー場の仕事は、安全かつ 楽しい時間を提供すること

風を切って白銀の斜面を滑り降りる爽快感。そんなスキー&スノーボードの楽しさを存分に味わってもらえるように、安全に細心の注意を払いながら働いているのがスキー場のスタッフだ。パトロールやリフト・ゴンドラへの誘導をはじめ、インフォメーションでのチケット販売や案内、レストランでの調理やレジなど、スキー場の仕事はじつに多岐にわたる。

それらスキー場のさまざまな仕事を、中京学院大学に在籍する2人の学生が一日アルバイト体験。チャオ御岳スノーリゾートでの奮闘レポートをお届けしよう。ちなみにスキー場で働くスタッフならではのメリットもいろいろとあるので、興味を持った人はぜひ一度、スキー場のアルバイトにトライを!

スタッフ体験するのはこの二人



よしぞわ けん
吉澤 賢さん
中京学院大学経営学部経営学科2年
出身地：長野県飯田市久米中
特技&夢：野球(投手)。社会人になっても野球を続けたい!
ひと言：スキー場に来るのは久しぶり。またスキーをやりたくなりそうです。



りゅう かい
劉 寧さん
中京学院大学経営学部経営学科1年
出身地：中国遼寧省營口市
特技&夢：卓球。将来は卓球の先生になりたい!
ひと言：中国の実家周辺にはスキー場がなく、今回が初体験なので楽しみです。

レストランスタッフ 調理もレジも手際よく正確に!

レストランの仕事は、主に調理とレジの2つ。衛生面に配慮して、スタッフはエプロンと三角巾を必ず着用する。チャオ御岳のレストランには約20種類のメニューがあり、多い日には約3,000点の料理が出るというが、どこのスキー場でもランチタイムは混雑必至。それゆえに調理スタッフもレジスタッフも手際の良さが求められる。料理のおかずやライス、盛りつけ方などはすべて決められているので、過剰サービスしないように!



カツカレーに挑戦! 調理

揚げたてのカツは熱い! 簡単そうに思えたけど、サクッと切るのはなかなか難しい



カツは4等分するのが決まり。



カツが見えるようにルーをかけるのがポイント。



いらっしゃいませ

レジ 混雑する昼時はミスが出がち。列ができてもしっかり正確に!



接客の仕事は初めてなのでドキドキ。

インフォメーションスタッフ 基本は、笑顔と丁寧な応対。

スキー場の顔とも言えるのがインフォメーションスタッフ。リフト券の販売をはじめ、コースや施設、スクール、さらにアクセスの案内など、あらゆる問い合わせに対応する。たとえクレームがあったとしても“笑顔”だけは忘れずに。また、来場者はさまざまな割引券を利用するため、どんな割引券が発行されているかを把握しておくことが大切。それらの情報はすべてマニュアルに網羅されているので事前の勉強が欠かせない。

笑顔を手掛けたけど、ひきつっていたような...

パトロールスタッフ

緊急時には迅速に対応!

万が一の事故が発生した場合に、迅速かつ最善の手段で負傷者を救助するのがパトロールスタッフ。事故が起きるのは進入禁止区域や天候不良時が多いため、スタッフには体力と冷静な判断力が求められる。さらにスキーの技術は2級以上が必要で、有資格者が常勤。また、事故を未然に防ぐために、誰よりも早くコースを巡回し、コースコンディションや看板などのチェックを行うのも、パトロールスタッフの重要な任務だ。



ハイッ!

いつなにか事故が発生するかわからないから、常に気を引き締めて



出動!!

時にはスノーモービルで現場へと駆けつける。パトロールスタッフは常に無線で連絡を取り合っている。

レンタルスタッフ

点検・整備も大切な仕事。

スキー、ボード、ショートスキー、ウェア、チューブ、ソリなどのレンタルの手配を担当。レンタル希望者に記入してもらった申込書を確認しながら各アイテムの準備をする。道具の不具合によって事故が発生しないように、貸し出す前には、ネジの緩みがないかどうかの点検を必ず行う。また、返却されたスキー板やボードにワックスをかけるなど、メンテナンスを念入りに行うのもレンタルスタッフの重要な仕事である。



点検不備は事故のもとだからね

貸し出す前にネジ締めなどの点検を必ず行う。



よいしょっど!

返却された板などは不具合がないかどうかを確認してから棚に戻す。

ゴンドラ・リフトスタッフ

お客さんを焦らせずに誘導。

ゴンドラ・リフトに乗車するスキーヤー&ボーダーの誘導などを行うゴンドラ・リフトスタッフ。一見、単調な作業に思えるが、事故が起きやすい場所だけに細心の注意が必要だ。誘導はまず子供から行い、何か問題が発生した場合には即座に機械をストップさせる。また、天候に応じてゴンドラやリフトのスピードを変えるなどの状況判断も欠かせない。



ゴンドラ乗り場は、寒さとの戦いでもあることを痛感しました

休日などの混雑時は特に注意が必要。



現場スタッフの声

スキーやスノーボードを安全に楽しんでいただくのがスキー場スタッフの仕事です。天候によってはとても寒い日もありますが、ひと冬を雪山で過ごすのは貴重な体験になると思います。ぜひ一度アルバイトしてみてください

チャオ インフォメーション

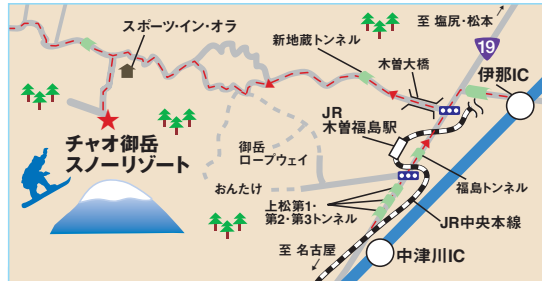


雪質、景色、ともにハイレベル!

標高2,200m、御岳北斜面ならではのサラサラのパウダースノーと、乗鞍岳や白山をはじめとする絶景を満喫できるスキー場。2,000m超の3本のロングコースの他、さまざまなアトラクションが楽しめるスノーパークなど、多彩なゲレンデバリエーションが魅力だ。

ビギナーの方に超おすすめ! 「デビューパック」

リフト回数券(11回分)、レンタルスキーセット又はボードセット、レンタルウェア、スクールレッスン(午前2時間)がすべてセットになって、なんと5,800円! ※対象は大人のみ、前日15時までに要予約



岐阜県高山市高根町日和田1739-1
☎0577-59-3620
アクセス/中央自動車道・中津川ICから国道19号、国道361号を経由して約2時間30分(105km)
URL/ <http://www.ciao.co.jp>

2006 おトククーポン

中京学院大学発行「更紗」4号

チャオ御岳スノーリゾート
リフト1日券500円OFF

(4,500円→4,000円)

- 06シーズン中 全日利用可
- 1枚で5名様まで利用可
- 他割引券との併用不可

バイトのお楽しみボーナス!

スキー場でのアルバイトはお小遣いが稼げるだけでなく、
その他にもうれしいご褒美がいろいろ! これを知ればヤル気も倍増!?

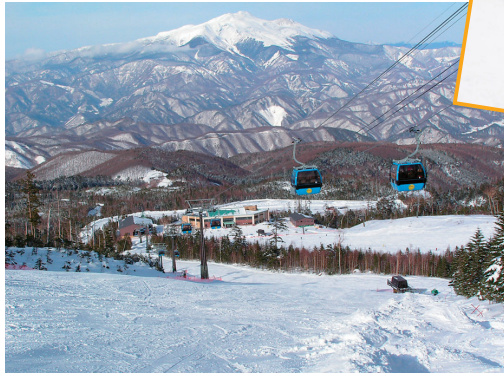


まずスキー場で働くスタッフは、勤務時間外はなんとリフト乗り放題、さらにレンタルも無料に! スキーやボードのレベルアップを効率よく図りたいという人は、スキー場で働くのが何よりも近道だ。

今回アルバイト体験した2人も仕事を終えた後に、さっそくスキーの板をレンタルしてゲレンデへ。思う存分に滑りを満喫して大満足。さらに、例えばチャオ御岳では、毎月定期的にバスで高山市街への無料送迎を行うなど、アルバイトスタッフが気分転換できるようなサービスを行っている。

また、スキー場でのアルバイトはワンシーズンを雪山で過ごすことになるため、食事などを含めた生活管理が気になるところ。その点もチャオ御岳のように施設の整った寮を完備し、朝食と夕食の用意をしてくれるスキー場もあるので、寮生活と言っても心配ないだろう。

その他、スキー場によって内容は異なるものの勤務日の昼食無料サービスやレストランのメニューが割引価格になるなど、ボーナス的なメリットがいろいろとあるのがスキー場のアルバイトだ。



スタッフ体験を終えて

パトロールや Gondola の仕事を体験して、スキー場の仕事は何よりも安全が大事だと実感しました。バイト後にスキーができるのはいいですね。今回はいい経験になりました。



吉澤さん

劉さん



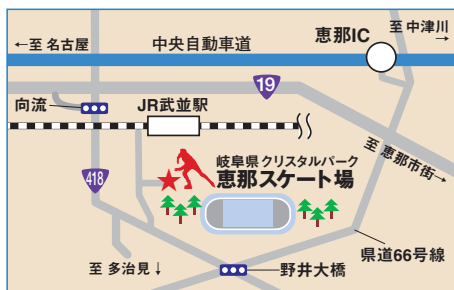
いままで接客の仕事をしたことがなかったので、レジやインフォメーションの仕事はとても緊張しました。外での仕事は、天気が悪かったこともあり、とにかく寒かったです(笑)

この冬イチ押し! ウィンタースポーツ NEW SPOT 「岐阜県クリスタルパーク 恵那スケート場」

オープン以来、連日大盛況! 恵那市に注目の新名所誕生。

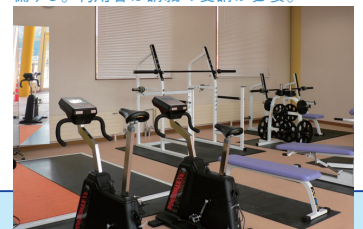
昨年12月にオープンしたばかりの日本で最も西にあるスピードスケート場。豊かな自然に恵まれた、屋外400mの国際規格リンクで、冬期はスピードスケートや一般滑走が楽しめる他、カーリング教室なども開催している。冬期以外はインラインスケートやフットサルなどのスポーツをはじめ、各種イベントの開催など多目的に利用できる。恵那市に誕生した注目の新名所に、ぜひ一度足を運んでみよう!

冬季オリンピックで認知度が高まったカーリング教室を開催しているのも特徴。



岐阜県恵那市武並町竹折970-1 ☎0573-28-3390
 冬期営業期間/〜2月中旬 冬期営業時間/8:30〜20:30
 冬期休場日/無休(大会等で一般滑走できない場合あり)
 滑走料/一般1,000円、高校生800円、小中学生500円
 ※シーズン券、回数券あり。入場のみは100円
 貸靴代/500円
 アクセス/車: 中央自動車道・恵那ICより約10分(約8km)
 電車: JR中央本線「武並」駅より徒歩約8分(約800m)

センターハウスにトレーニングルームも完備する。利用者は講義の受講が必要。



可能性を信じて 夢にチャレンジ！

第2回

今回、登場いただくのは就職も間近な3、4年生。卒業後の目標は違っても、自分の意見や考えをしっかりと持った二人は仕事に対しても前向きです。先生方から指導を受けている話から大学のアットホームな雰囲気が伝わりました。

ソフトボールで得た大きな体験が 社会にできる自信につながりました

丸山奈美さん

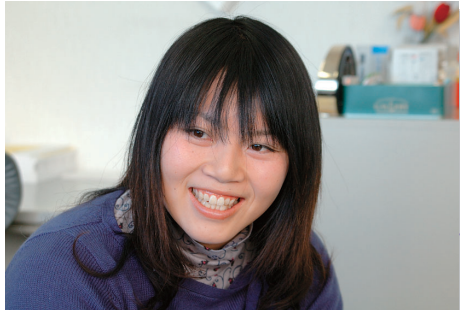
中京学院大学経営学部経営学科4年
恵那市出身 多治見西高校卒 尊敬する人／お母さん

部活に打ちこんだ4年間に満足

中京学院大学へはソフトボールを続けたくて入学しました。4年間ソフトボールの部活に打ちこみ、最終的にはキャプテンを務めたのですが、とことんやれたことで、得たものは大きかったです。

その一つは、大学以前からを含めていろいろな監督に出会ったこと。練習内容もチームカラーも監督によって変わります。その監督に対して自分はどう応えていくか、それにキャプテンの時期は、監督とチームとの立ち立ちをしつつ、チームメイトや後輩をどのようにまとめていくかも考えなければならず、いつも自問自答の連続でした。

それに大学では中学や高校と違って、練習をさぼっても監督はうるさく言いません。楽をしたければどんどん流されます。続けることは自



分の気持ちや意思次第ですから、自分が試されました。かなり鍛えられたと思います。

就職先もソフトボールが縁で卒業後の仕事に特に強い希望はなかったのですが、ソフトボールが縁で就職先が見つかりました。会計事務所です。内定先からも、部活でも勉強でも何かに打ちこんだ経験が社会に出て役に立つと言われましたし、部活を通して、礼儀や挨拶など常識的なことを身につけています。挨拶すらできない人を見ると、部活の経験は大きいと痛感します。

今は、資格を取ろうと簿記の2級を勉強中です。工業簿記と商業簿記があるのですが、林雪華先生が空いている時間にマンツーマンでアドバイスをしてくれるので、とっても助かっています。

中京学院大学は少人数教育だから、面倒見がよくて、ほんといい大学です(笑)。



一部リーグ入りかけた試合に勝利して大喜び

中津川をもっと明るくしたい町にしたい！ そのために公務員をめざして勉強中

百瀬秀明さん

中京学院大学経営学部経営学科3年
中津川市出身 中京高校卒 尊敬する人／葉原くわばら先生

公務員試験対策のサークルを発足

将来は公務員になることが目標です。その試験対策のために最近「対公研」というサークルを立ち上げました。対公務員研究会の略です。僕が部長で部室も一部屋をもらいました。やることと言えどひたすら勉強(笑)。今日もこれから勉強して帰ります(笑)。

「対公研」では毎週土曜日に特別講師の先生方がさまざまな講義をしてくれます。就職に役立つマナー講座や一般常識、工場見学などなど。どれをとっても役に立っています。

それにサークルを監修してくれる葉原先生を始め、講師の先生方がとても親身で、本当に感謝しています。

どうして公務員になりたいか、それは僕の夢が中津川の町を発展させることだからです。僕の故郷の坂下町は昨年、中津川市に合併されましたが、これを機会にもっと変わってほしい。僕が公務員になって、中津川をもっと明るく活気のある町に変えたいです。



マイクソフト・オフィス・スペシャリストの資格は勉強の成果が、特待生の特典を受け中京学院大学に進学しました。

パソコンが好きなので、情報処理を主に勉強していますが、その成果として、操作能力が認定されるマイクソフト・オフィス・スペシャリストという資格が取れました。

そのときはとってもうれしかったですね。進学して良かったです。

ここはパソコンを学ぶには設備も先生も充実して、恵まれた環境だと思います。



やる気ムードいっぱいの対公研部室で

森 隆男教授の オススメ中津川

大切なのは職業・定職につくこと

雇用や失業、年金などなど労働問題は誰にでも大変身近な問題です。今回は、学生がいろいろな労働問題を知った上で、社会で堅実に仕事をする事の重要性を森教授からうかがいました。

社会保障も含む労働問題に 無縁な人はいませんか

担当している科目は『労務管理論』や『労使関係論』で人材の活用や管理、組織などのマネジメントを、『労働経済論』は一言では説明しづらいですが、具体的には雇用や失業などの労働問題を扱います。

最近は一トやフリーターの出現・リストラなどが大きな問題ですが、そうしたことも含みますね。ですから労働問題とは労働者にかかわる広い範囲のことが対象となります。

個人の研究テーマは中高年や障害を持つ労働者などの実態調査的な研究ですが、岐阜県でも調査をしたことがあります。こうした研究は特にそうですが、年金等の

社会保障の問題もからみます。結局労働問題と無縁な人はいないといっていますよ。

働くことはその人を創ること

これからの日本は、企業の終身雇用がくずれて、一部が正社員という立場の核として働き、その周りに非正社員や正社員でも中核にはならない人が働くという流動的な労働環境になることは必至でしょう。産業社会のあり方が変わってきたし、経済のすう勢から、止むを得ない部分もあります。

大変、難しい問題ですが、学生たちに言いたいのは、正社員として働くこと、いわゆる定職につくこと、それは職業をもつことですが、その大切さを訴えたいですね。働くことがその人を創ることだからです。

学生ともっと積極的に 関わろうと思っています

私は短大から始めて、大学に移って合わせて20年、中京学院大学に勤めています。

中京学院大学の学生は、周りの環境も良いせいか、素直で優しく明るいのが長所です。その分のみびりしているから、社会で働き始めて、厳しさを味わった時にへこたれないよう、きちんとこうした労働問題を勉強しておいて欲しいと思います。

来年の学生たちへの指導ですが、以前にやっていた仕事に対するヒアリングレポートを復活させようと思っています。いろいろな仕事を聞き書きしてレポートにまとめるのですが、これはやってみると面白いらしくて、皆、夢中になります。

講義以外では、学生ともっとつんだ話ができるようになりたいですね。学生気質も変わって、昔に比べてコンパを喜ぶ学生も減りましたが、機会を作って積極的にかわらうと思っています。

映画に理解のある中津川

趣味は映画を観ることです(他に落語も好きですが)。こだわり派でビデオは観ません(笑)。好きな映画を3本あげるとすると、『二十四の瞳』『七人の侍』『砂の器』。最近では『ALWAYS三丁目の夕日』が良かったです。中津川は秋に映画祭があるし、※東美濃ふれあいセンターで最新の映画が上映されるので、映画ファンにとって、とってもうれしい町ですね。映画を観ると勉強になります。



P.5で登場の対公研では森教授も講師を務める

● 森教授のオススメスポット ●

※ 東美濃ふれあいセンター

お得な映画上映をお見逃しなく

森教授がよく映画を観に行くのが、東美濃ふれあいセンター。その中の歌舞伎ホールは、伝統的な郷土芸能から本格的な歌舞伎、文楽、演劇まで鑑賞できる「平成の芝居小屋」。不定期ではあるが年間約10本程度「歌舞伎ホールシアター」として、映画が上映される他に、秋には中津川映画祭も催される。今や東美濃の映画ファンの間でも有名だ。料金も一般口1000円、高校生以下800円、親子1500円(一般1名、高校生以下1名)。



中津川市茄子川1683-797
☎0573-68-8000
■開館/9:00~21:00
■休館日/毎週月曜(月曜日の場合は翌日も休館、および12月29日~翌年1月3日まで)。



右/ホール、展示室、研修室、多目的アリーナなどが揃った大型複合施設
下/歌舞伎ホールは映画やコンサートにも対応可能な設計。



全国でも珍しい単位認定型「高大連携教育講座」の平成17年度閉講式



無事、修了証書を渡される高校生たち



教わった教授に花束を渡して感激

中京学院大学の教授が高校生に講義を行う「高大連携教育講座」の17年度閉講式が昨年12月19日に中津川市にぎわいプラザで催され、受講者93人(社会人6人含む)に修了証書が授与されました。

この講座は高校生に学ぶ意欲を高めてもらうのが目的で2004年にスタート。中津川、恵那地区5校の高校生を対象に、交通至便な中津川駅前中京学院大学コミュニティセンター内のサテライト教室で開かれています。

全23回の3分の2以上の出席とレポート提出で、該当高校の1単位として認定されるという全国的にも珍しいものです。出前講座やオープンキャンパスを上回る取り組みとして、教育関係者からも注目を集めています。

今年度は「英会話特講」「中国語特講」と新たな「世界経済と中津川の歴史」の3講座が5月に開講され、8ヶ

●問い合わせ
中京学院大学地域交流部長
山本 完六
☎0573-66-3121

月の全課程を終えた受講者約7割が単位を取得しました。受講者からは「話せる英語が身につけてうれしい、もっと続けたい」「中国に留学したい」「中津川は歴史のある街だと再認識できた」など、手応えのある感想が寄せられました。

来年度開講も決まり、現在の講座をいっそう充実させ、他分野へ開講科目を広げるなどの試みに高校生や市民からの期待が高まっています。

就職活動のための社会人との交流会開催

さる12月18日に「第2回社会人と仕事について語ろう」が中京学院大学で開催されました。地元企業と大学の連携強化と学生の就職促進を目的とした、学生と社会人との交流会です。

今回は金融機関、旅行代理店、メーカーなどから社会人8名と学生約30名が出席。社会人が8つのテーブルに分かれて、学生が10分ごとに席を交代して、話をしました。

「営業の仕事とは具体的にどんなこと?」「働く楽し

さとは?」「自分に向く仕事を探すには?」など、将来を見据えた学生からの真剣な質問に、交流会も熱気あふれるムードが漂いました。



仕事をする心構えなどを聞く学生



交流会は、社会人として何を求められるかを知る貴重な機会

CGU開運占い☆☆☆ 2~3月のON&OFFの過ごし方を占います。

◎=絶好調 ○=普通 △=注意 ×=危険

- 牡羊座** 3.21-4.20
オンで疲れ気味になるため、オフでは温泉などでゆっくり過ごすOK!とくに雪があるスポットは◎。交際運は好調なので、人との交流が深まる時。
学業運=△ 金運=△ 健康運=× 恋愛運=○
ラッキーアイテム=趣味のグッズ
- 牡牛座** 4.21-5.21
上手くいくイメージを描くことが幸運のカギ。仕事も恋も成績も欲しいものをゲットするためには、目標達成した自分を描きつつ、着実に計画の実行を。
学業運=◎ 金運=○ 健康運=△ 恋愛運=○
ラッキーアイテム=システム手帳
- 双子座** 5.22-6.21
交際運がダウン傾向に。あなたの意見が通らないときなので協調性がカギ。オフには仲間とのレジャーを楽しむより、家族と一緒に一人で趣味に没頭したほうがベター。
学業運=○ 金運=○ 健康運=○ 恋愛運=×
ラッキーアイテム=パソコン
- 蟹座** 6.22-7.22
オンに計画力がアップ。ただし計画倒れを気にしすぎて落ち込むときも。オフは、それを忘れて気分転換をしよう。気の合う仲間とレジャーを楽しむ◎。
学業運=◎ 金運=○ 健康運=× 恋愛運=△
ラッキーアイテム=レジャーグッズ

- 獅子座** 7.23-8.22
気持ちが不安定に。つい弱気になり他人の意見に振り回されそう。職場や学校でも恋愛でも、自信がなさそうな態度のままだとNG。堂々とした態度を示すと上手くいきそう。
学業運=△ 金運=△ 健康運=○ 恋愛運=×
ラッキーアイテム=携帯電話
- 乙女座** 8.23-9.23
ジャマな存在が出現する予感。たとえば、ライバル意識を燃やされ、想定外の波乱が巻き起こる場合もあり。オフにはすべてを忘れスノーボードでもして発散を!
学業運=△ 金運=◎ 健康運=△ 恋愛運=◎
ラッキーアイテム=ウィンタースポーツ
- 天秤座** 9.24-10.23
オフでは、他人からの頼まれごとで多忙に。嫌なことでもここでつっけんどんに断るのはNG。親切心を見せればと異性から評価も上がり、恋に進展!
学業運=△ 金運=◎ 健康運=◎ 恋愛運=◎
ラッキーアイテム=アクセサリー
- 蠍座** 10.24-11.22
オンでは、自分の意思を貫くことが幸運に結び付くとき。たとえば、テストの点数を目標100満点と決めたら達成するまで努力を。ただし、交際面においては素直さを忘れるとNG。学業運=◎ 金運=◎ 健康運=△ 恋愛運=△
ラッキーアイテム=ベストセラー本

- 射手座** 11.23-12.21
友情運が好調! 広く浅い付き合いよりも、深い付き合いを心がけて絆を深めていこう。オフはそんな仲間と、勉強やサークル活動に精を出すラッキーなことが。
学業運=◎ 金運=△ 健康運=◎ 恋愛運=○
ラッキーアイテム=カーナビ
- 山羊座** 12.22-1.20
オンもオフもチャレンジ精神でGO! 何に付け目標を少し高めに設定すると、成長していく自分に出会えるはず。それがキッカケとなり人脈や恋人候補出現の可能性も。
学業運=◎ 金運=× 健康運=△ 恋愛運=◎
ラッキーアイテム=常備薬
- 水瓶座** 1.21-2.18
オンで何かと衝突が多くなる予感。冷静さを取り戻すためにも、オフには海外旅行など遠隔地に出かけてみよう。旅行先では、思いがけず有意義な出会いの期待も。
学業運=◎ 金運=△ 健康運=× 恋愛運=○
ラッキーアイテム=海外に関するもの
- 魚座** 2.19-3.20
オンもオフも絶好調の運勢! 持ち前の感性を活かしていくと、あなたの魅力が輝き、サポートしてくれる人が現れそう。オフには暖かい部屋で、アートの生活をしよう。
学業運=◎ 金運=◎ 健康運=◎ 恋愛運=×
ラッキーアイテム=イラスト

●古い 宇月田麻裕(ウツキタ マヒロ)
ハピネスファクトリー® 代表、開運研究家。http://www.happiness-f.com
読売新聞連載、携帯サイト「宿命姓名判断」、「魔性の宿囃」など。

発行/中京学院大学 地域交流部
岐阜県中津川市千旦林1-104
TEL: 0573-66-3121
FAX: 0573-66-7722
http://www.chukyogakuin-u.ac.jp/

SARASA
トレンド探訪記

中京学院大生 おすすめスポット

イチオシ

今号で登場した中京学院大生4人のおすすめグルメスポットは、どれもリーズナブルで、ボリューム満点。今回はランチタイムの一押しメニューを紹介。キーワードは「採算度外視の大盤振る舞い」だ。

ランチ編



イチオシ
オムライス
セット

愛夏 あいか

ワンコインで大満足のランチ

「安いのは当然、学生さんにはお腹一杯食べて帰って欲しい」というママの願いが込められたメニューはどれも安く大盛サイズ。人気のオムライスはスープとサラダ付きで、なんと480円！最初にバターとケチャップを炒めるのでご飯にコクがある。ピラフやカレーもワンコインで満腹に。春には「食べる」と幸せになる「新メニュー」を打ち出す。

4人前は詰まってる
バケツパフェも
オススメ

by百瀬くん



中津川市駒場1480-12
☎0573-66-7265
営業時間 7:30~22:00
木曜定休



イチオシ
お好み焼き

季節限定メニューも
隠れたヒット商品！

by吉澤くん



昭和30年代風の店内で 味わう王道

昭和30年代にタイムスリップしたようなレトロ口感覚あふれる店内はまるでテーマパーク。何度も足を運んでもらいたいとの考えから、メニューは揃ってお値打ちだ。お好み焼きの王道、ぶた玉は580円。ランチの人気メニュー、お好み焼きとおにぎりのセットは780円。いろいろなお好み焼きを注文して、みんなでワイワイ楽しむのもいいかも。

だいじろう



中津川市中津川2996-1
☎0573-62-4822
営業時間 11:00~22:30
水曜定休



イチオシ
パスタランチ

ふあんふあん

中津川にピザを広めた ”伝道店”のパスタランチ

1972年の創業時にはほとんど認知されていなかったピザを中津川に普及させた聖地のような店。生地もソースも自家製で、トマト系13種、ホワイト系4種を揃える。ランチはパスタ、ドリア、ハンバーグの3種類だが特にパスタがオススメ。メインにパン、サラダ、飲み物、デザートパイが付いてお値打ちの980円。

中津川市福岡
1225-36
☎0573-72-3095
営業時間
10:00~21:30
火曜定休

看板犬の
ELLA(エラ)
ちゃんに会うのが
楽しみ
by劉さん



イチオシ
オムライス
ランチ

あつあつの焼き立てパンは
いくつでも食べられます

by丸山さん

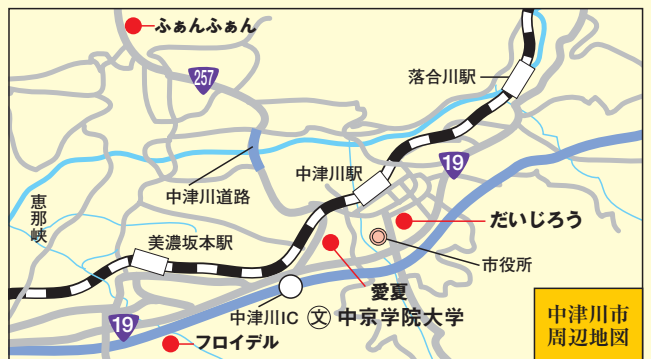


中津川市茄子川1768-16
☎0573-68-8080
営業時間 8:00~17:00 (LO)
年中無休

フロイデル

3種類のソースから選べる オムライス

ミニコンサートも催される開放感あふれる店内で、のんびりランチはいかが？ 食べるのがもったいないくらい可愛いデコレーションのオムライスは、サラダ、パン、ライス、飲み物付きで790円。ソースはホワイト、デミグラス、ケチャップから選べる。パン屋さんが本業だけに、厚切りトーストの付くモーニング(360)も570円も人気だ。



中津川市
周辺地図